



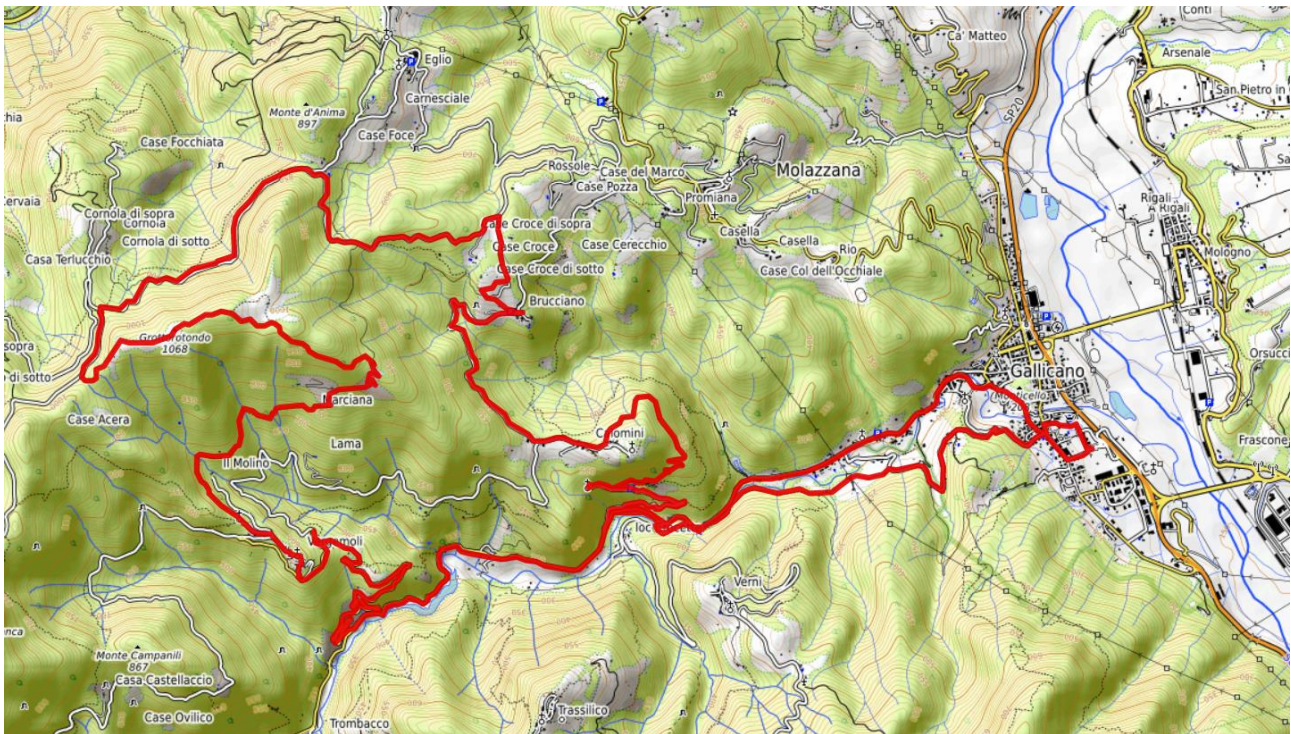
## CLUB ALPINO ITALIANO GRUPPO MOUNTAIN BIKE

Sezione di Lucca

[www.cailucca.it](http://www.cailucca.it)



### SABATO 6 LUGLIO – MONTE GROTTOROTONDO



Classica escursione in mountain-bike che ha come meta uno dei balconi naturali più belli sul **Gruppo delle Panie**, nel cuore delle **Alpi Apuane**. Il monte **Grottorotondo**, infatti, con la sua privilegiata e panoramica posizione, è un ottimo punto per ammirare da vicino la *Regina delle Apuane*. Durante la cicloescursione non mancheranno altri punti di interesse storico e culturale, come l'**Eremo di Calomini** o le trincee della **Linea Gotica** risalenti alla seconda Guerra Mondiale. In questa giornata, inoltre, durante la nostra cicloescursione, verrà inaugurato il **nuovo sentiero** che passa proprio sul crinale del Grottorotondo, realizzato dal CAI Lucca in collaborazione col Comune di Molazzana.

Partiremo da **Galliciano**, il primo comune della **Garfagnana** che incontriamo risalendo la valle del **Serchio**. Lasciando il centro abitato, seguiremo le sponde del **torrente Turrite di Galliciano** lungo il percorso fluviale intitolato ad **Alessandro Valentini**. Giunti in località **Le Crocette**, abbandoneremo il percorso fluviale e inizieremo a salire verso **Calomini**, percorrendo la tortuosa strada all'ombra dell'omonimo eremo, che potremo visitare. Si tratta di un luogo veramente suggestivo, sospeso a mezz'aria sulla strapiombante parete verticale. L'**Eremo di Calomini** accoglie i visitatori nel suo silenzio, abbracciati dalla bellezza della natura circostante. È composto da una chiesa a navata unica, scavata per venti metri all'interno della roccia e dalla *Sacra Grotta*. Terminata la visita, continueremo a salire su irta mulattiera in direzione di Calomini. Attraversato il caratteristico borgo, ci muoveremo in direzione di Brucciano (650m slm), altro piccolo centro abitato della zona, sospeso sui boschi della Val di Turrite. Da qui, percorrendo mulattiere e sentieri di campagna, talvolta anche con pendenze sostenute, ritroveremo la carrabile che da Molazzana sale al **Piglionico** e della quale ne percorreremo alcuni chilometri. Dopo circa quindici chilometri dalla partenza, imbrocceremo l'irto sentiero per la vetta del **monte Grottorotondo** (1068m), punto di osservazione privilegiato – come detto in apertura – per ammirare il **Gruppo delle Panie**. Per raggiungere la vetta, dati la pendenza e il fondo del sentiero, bisognerà spingere la mountain-bike o ricorrere al *portage*. Non solo panorami favolosi, ma anche storia. In questi luoghi, infatti, si sono scritte alcune delle pagine della **seconda Guerra Mondiale** in terra Apuana. Alcuni anni fa, il comune di Molazzana, il Museo della Linea Gotica Garfagnana e il Parco Alpi Apuane, hanno ripristinato il tracciato (oggi facile anello escursionistico) caratterizzato da

trincee e ripari che permetteva, in tempo di guerra, di ampliare le vedute sui luoghi militarmente più strategici. Scenderemo dal monte Grottorotondo lungo il suo morbido crinale, in direzione est, giungendo su una carrareccia in **località Forcone**. Continueremo a perdere quota percorrendo per poche centinaia di metri la carrareccia, imboccando successivamente il **sentiero del Forcone** per Vergemoli. Questo tratto di sentiero (oggetto della inaugurazione del nuovo sentiero tabellato, insieme al tratto di crinale del Grottorotondo), presenta le tipiche caratteristiche della antica viabilità di montagna, come i muretti a secco di contenimento, alcuni – tra l’altro – ancora ben conservati. Finito quasi nel dimenticatoio negli ultimi decenni, vogliamo sperare che questo progetto di riqualificazione possa valorizzarlo nuovamente per un utilizzo escursionistico e cicloescursionistico, creando un ulteriore collegamento per il **turismo lento** tra il **Comune di Molazzana** e il **Comune di Fabbriche di Vergemoli**. Giunti in paese, avremo modo di attraversarne la suggestiva borgata e di fermarci per un rinfresco al bistrot “*Vivi Verde*”. Dopodiché il giro si concluderà scendendo l’asfaltata caratterizzata dai sinuosi tornanti a picco sulla Turrite di Gallicano e, infine, nuovamente lungo il percorso fluviale Alessandro Valentini rientreremo a Gallicano.

**Disponibilità di acqua lungo il percorso:** Strada per l’Eremo (km 4,40) – Calomini (km 7,50) – Brucciano (km 9,50) – Vergemoli (km 19,40)

**Termine iscrizioni:** giovedì 4 luglio ore 18.00 (**max 20 partecipanti**)

- **Difficoltà:** MC/BC – [vedi scale di difficoltà](#);
- **Tempo di percorrenza:** 6 ore circa (comprensive delle soste);
- **Lunghezza:** 29km circa;
- **Dislivello:** +/- 1000m circa;
- **Ciclabilità salita:** 95%;
- **Ciclabilità discesa:** 99%;
- **Orari:** ritrovo ore 8.30 – partenza ore 9.00;
- **Trasporto:** mezzi propri;
- **Ritrovo:** [parcheggio del cimitero di Gallicano](#), Gallicano (LU);
- **Costo:** partecipazione gratuita – assicurazione NON Soci 12,95€;
- **Pranzo:** al sacco;
- **Direttore:** Elia Serafini;
- **Info:** [mtbcailucca@gmail.com](mailto:mtbcailucca@gmail.com)

Leggi anche il [Regolamento cicloescursioni](#).



## CLUB ALPINO ITALIANO GRUPPO MOUNTAIN BIKE

Sezione di Lucca

[www.cailucca.it](http://www.cailucca.it)



### DOMENICA 7 LUGLIO – I BORGHİ DELLA GARFAGNANA



Con questa cicloescursione andremo alla scoperta di alcuni caratteristici borghi della bassa **Garfagnana**. Partendo da Castelnuovo di Garfagnana, infatti, pedaleremo lungo strade e stradelli di campagna, facili sentieri e mulattiere immersi in un contesto bucolico, fatto di **piccoli paesi ben conservati** posti sui colli e sulle alture meglio esposte di questo angolo di Garfagnana, dove ancora oggi resistono antiche tradizioni gelosamente custodite e un forte rispetto del territorio.

Ritrovo e partenza dal parcheggio dello **Stadio Comunale “Alessio Nardini”** del capoluogo garfagnino. Ci allontaneremo dal centro cittadino in direzione della stretta valle solcata dalla Turrite Secca facendo attenzione, nei primi due chilometri, al traffico veicolare. Abbandonata la viabilità principale, inizieremo a salire lungo una ombrosa forestale in direzione di Granciglia di Sotto e Granciglia di Sopra, piccole frazioni del **comune di Molazzana** fino a giungere al **Santuario della Madonna delle nevi** (631m slm), punto panoramico con ampie vedute sul fondovalle sottostante. Continueremo a salire, seguendo i **segnavia GT (Garfagnana Trekking)** in direzione di **Sassi**, il primo borgo che incontreremo, nonché il baricentro e fulcro dell’evento **8Sassi**. Dopo aver visitato **Sassi di Sopra** con la sua bella **Chiesa di San Frediano** (735m slm) sita in posizione panoramica, dalla quale è possibile ammirare il **Gruppo delle Panie** e il monte **Sumbra**, sosteneremo brevemente in paese per vivere alcuni momenti della manifestazione in compagnia degli altri Soci e simpatizzanti. Ripartiremo, dunque, alla volta di **Fobbia**, raggiungendo questa località al termine della prima discesa della giornata, su sentiero all’interno del bosco. Pochi metri di asfalto e torneremo sui nostri amati sentieri per lambire l’abitato di **Molazzana** e, percorrendo il sentiero lungo il **Fosso Tre Canali**, transiteremo nei pressi di un tipico mulino ad acqua. C’è stato un tempo, infatti, in cui in Garfagnana la ricchezza di un paese si misurava contando i mulini che aveva. Lungo il corso dei fossi e dei torrenti se ne trovavano diversi, dai più grandi a tre o quattro macine ai più piccoli con una sola, tutti operativi e, spesso come leggenda vuole, gestiti da mugnai dall’anima nera, come il **Bertone del Mulin del Butrion**, grande bestemmiatore, che si rifiutò di andare perfino alla Messa di Natale, mettendo in moto la sua macina, e per questo punito dall’Arcangelo Gabriele che lo seppellì con una grossa frana. Ancora oggi passando da quelle parti la notte di Natale si sentono strani rumori come il fragore di catene e il girar di macine. Oggi sono pochi i mulini ancora attivi, ma è sempre

entusiasmante vedere la loro tecnologia, che, con la sola forza dell'acqua, fa girare le macine, ognuna diversa, per produrre le farine di grano, di **formenton**, di **neccio**, o per "brillare" il **farro**. Al termine di questo sentiero intercetteremo la carrareccia segnata come **sentiero VMVS** (*Via Matildica del Volto Santo*) che seguiremo in direzione di **Cascio** (444m slm). Altra frazione del comune di Molazzana, con il suo bel borgo ben conservato e recuperato, dal tipico aspetto di **cittadella fortificata** dovuto alle possenti mura che la cingono erette nel XVII secolo con il passaggio dalla Repubblica di Lucca al Ducato Estense. Visitato il borgo proseguiremo la nostra cicloescursione seguendo ancora i segni VMVS fino al crocevia di **Monteperpoli**, piccola borgata formata, nel corso dei secoli, su questo valico che un tempo collegava la Media Valle del Serchio e Galliciano al resto della Garfagnana. Ci lasceremo alle spalle Monteperpoli per aggirare il Col della Fame (581m slm) e proseguire su sentiero fino a **Palleroso** (520m slm), l'ultimo borgo che visiteremo. Eretto sulla cima di un colle non lontano da Castelnuovo di Garfagnana, storicamente fu molto importante grazie alla sua ottima posizione geografica, che permetteva di dominare le due più importanti vie di comunicazione della zona. Rimangono nel borgo i ruderi delle antiche mura che cingevano il castello e le tipiche case in pietra realizzate nello stile del tempo. Da vedere, alle porte del paese, la *chiesetta di San Rocco*, edificata nel 1630 come ringraziamento per aver scongiurato il paese da un'epidemia di peste. Terminata la visita, ci attenderà l'ultima discesa su sentiero prima di rientrare a Castelnuovo di Garfagnana del quale attraverseremo il centro storico passando dalla **Rocca Ariostesca**.

**Disponibilità di acqua lungo il percorso:** partenza (km 0,00) – Sassi di Sopra (km 7,30) – cimitero Cascio (km 14,70) – Monteperpoli (km 15,80) – Rocca Ariostesca (km 23,50)

**Termine iscrizioni:** giovedì 4 luglio ore 18.00 (**max 20 partecipanti**)

- **Difficoltà:** MC/MC(BC) – [vedi scale di difficoltà](#);
- **Tempo di percorrenza:** 5 ore circa (comprensive delle soste);
- **Lunghezza:** 25km circa;
- **Dislivello:** +/- 900m circa;
- **Ciclabilità salita:** 100%;
- **Ciclabilità discesa:** 100%;
- **Orari:** ritrovo ore 8.30 – partenza ore 9.00;
- **Trasporto:** mezzi propri;
- **Ritrovo:** [parcheggio Stadio Comunale "Alessio Nardini"](#), Castelnuovo G.na (LU);
- **Costo:** partecipazione gratuita – assicurazione NON Soci 12,95€;
- **Pranzo:** al sacco;
- **Direttore:** Elia Serafini;
- **Info:** [mtbcailucca@gmail.com](mailto:mtbcailucca@gmail.com)

Leggi anche il [Regolamento cicloescursioni](#).